

## ACCESO EPPP - JUNIO 2020

### PRUEBA TÉCNICO-INTERPRETATIVA DE ESPECIALIDAD

FLAUTA

PRIMER CURSO

## 1. EJERCICIOS TÉCNICOS

### 1.1. ESCALAS

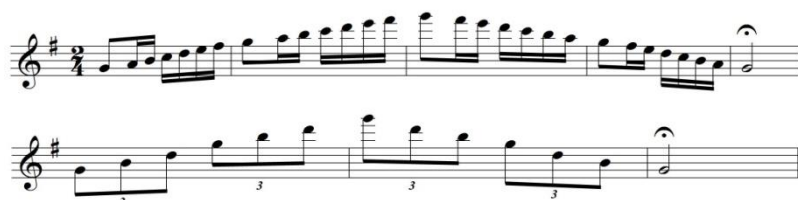
El candidato o candidata presentará tres escalas mayores y tres menores armónicas con sus arpeggios correspondientes. De estas seis deberá tocar ante el tribunal una mayor y otra menor, con las siguientes características:

Hasta tres alteraciones.

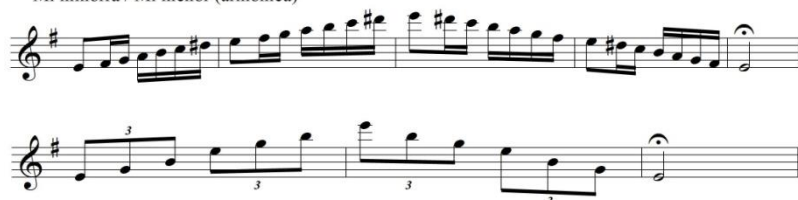
Ligado y destacado.

Siguiendo el siguiente modelo:

Sol Maiorra / Sol Mayor



Mi minorra / Mi menor (armónica)



### 1.2. ESTUDIOS

El candidato o candidata presentará dos estudios e interpretará uno a elección del tribunal.

[1]

Estudios orientativos:

Gariboldi, G.: Etudes Mignonnes Op.131

Varios Autores: Flauskola II-4º curso (2, 4, 6, 8, 10, 12)

Henry Altés: Método de flauta Vol.2

### 1.3. LECTURA A 1º VISTA:

El candidato tendrá un tiempo aproximado de cinco minutos, con su instrumento, para observar las dificultades previamente a interpretar, con la mayor calidad técnica posible, un fragmento de entre 20 a 30 compases. El fragmento será facilitado por el tribunal y estará adecuado a las dificultades correspondientes a este nivel, pudiendo incluir los siguientes contenidos:

#### Contenidos melódico/armónicos:

Melodía en el registro comprendido entre el re1 y el la3; con un diseño que podría incluir semicorcheas, tresillos, 3as, 8as...; con articulaciones en ligado y picado (2 ligadas/2 picadas etc.); y con armadura de hasta 3 alteraciones.

#### Contenidos rítmico/dinámicos:

Compases de 2/4, 3/4, 4/4, en un tiempo de aprox. 60 la negra, con posibles cambios agógicos (accel. /rit.) y dinámicos (rango de *p* a *f*).

## 2. INTERPRETACIÓN

---

### OBRAS

El candidato o candidata interpretará dos obras de diferentes estilos.

Obras orientativas:

Debussy, C.:	The little negro
Fauré, G.:	Berceuse
Fauré, G.:	Sicilienne
Haendel, G. F.:	Sonatas la m, sol m, Op. 1
Mouquet, J.	Cinq pièces brèves
Weber C. M.:	Scherzo Op.63

[2]

### 3. Criterios de evaluación

- Adoptar una posición corporal correcta y relajada.
- Controlar la respiración, así como la velocidad y presión de la columna de aire.
- Tocar con un sonido de calidad y afinado.
- Demostrar un dominio en la ejecución, tanto a nivel técnico como interpretativo, correspondiente al nivel exigido

### 4. CRITERIO DE CALIFICACIÓN

---

- Escalas: 1 punto
- Lectura: 2 puntos
- Estudio: 3 puntos
- Obras: 2 + 2 puntos

## SEGUNDO CURSO

### 1. EJERCICIOS TÉCNICOS

---

#### 1.1. ESCALAS

El candidato o candidata ejecutará una escala y un arpegio a elección del tribunal, de entre seis que presente, con las siguientes características:

Escalas y arpegios hasta 4 alteraciones.

Modelo de escalas: Taffanel y Gaubert (*17 Grands Exercices Journaliers*): Nº4.

Modelos de arpegios: M. Moyse (*Exercices Journaliers*). Tríadas-ejercicio C.

Ligado, picado simple y doble picado.

#### 1.2. ESTUDIOS

El candidato o candidata presentará dos estudios e interpretará uno a elección del tribunal.

Estudios orientativos:

Gariboldi, G.: Exercices journaliers Op. 89

Kohler, E.: Estudios Op.33 vol.1

Sem.Val. fl.: Flautissim vol. 1

#### 1.3. LECTURA A 1º VISTA:

El candidato tendrá un tiempo aproximado de cinco minutos, con su instrumento, para observar las dificultades previamente a interpretar, con la mayor calidad técnica posible, un fragmento de entre 20 a 30 compases. El fragmento será facilitado por el tribunal y estará adecuado a las dificultades correspondientes a este nivel pudiendo incluir los siguientes contenidos:

Contenidos melódico/armónicos:

Melodía en el registro comprendido entre el do1 y el si3; con un diseño que podría incluir semicorcheas, tresillos, 3as, 8as...; con articulaciones en ligado y picado (2 ligadas/2 picadas etc.); y con armadura de hasta 3 alteraciones.

### Contenidos rítmico/dinámicos:

Compases de 2/4, 3/4, 4/4, 6/8 en un tiempo de aprox. 66 la negra/negra con puntillo, con posibles cambios agógicos (accel. /rit.) y dinámicos (rango de *pp* a *ff*).

## 2.. INTERPRETACIÓN

---

### OBRAS

El candidato o candidata interpretará dos obras de diferentes estilos.

Obras orientativas:

Donizetti, G.:	Sonata para flauta y piano en DoM
Fauré, G.:	Morceau de Concours
Gluck, C.W.:	Orfeo, escena de los Campos Elíseos
Haendel, G. F.:	Sonatas Sol M, Fa M, Op 1
Mozart, W. A.:	Andante Do M K.315
Vivaldi, A.:	Sonatas Op.13 "Il Pastor Fido"

## 3. CRITERIOS DE EVALUACIÓN

---

- Adoptar una posición corporal correcta y relajada.
- Controlar la respiración, así como la velocidad y presión de la columna de aire.
- Tocar con un sonido de calidad y afinado.
- Demostrar un dominio en la ejecución, tanto a nivel técnico como interpretativo, correspondiente al nivel exigido.

## 4. CRITERIO DE CALIFICACIÓN

---

- Escalas: 1 punto
- Lectura: 2 puntos
- Estudio: 3 puntos
- Obras: 2 + 2 puntos

[5]

TERCER CURSO

## 1. EJERCICIOS TÉCNICOS

### 1.1. ESCALAS

El candidato o candidata ejecutará una escala, un arpegio y un ejercicio de intervalos de 3ª a elección del tribunal, de entre seis que presente, con las siguientes características:

Escalas y arpegios hasta 6 alteraciones.

Modelo de escalas: Taffanel y Gaubert (*17 Grands Exercices Journaliers*): Nº4.

Modelos de arpegios: M.Moyse (*Exercices Journaliers*).Tríadas-ejercicio C.

Modelo de intervalos de 3ª: M.Moyse (*Exercices Journaliers*).Terceras-ejercicio E.

Ligado, picado simple y doble picado.

### 1.2. ESTUDIOS

El candidato o candidata presentará dos estudios e interpretará uno a elección del tribunal.

Estudios orientativos:

Andersen, J.: Pequeños Estudios

Kohler, E.: Estudios Op.33 vol.2 (1-7)

Sem.Val. fl.: Flautissim vol. 2

### 1.3. LECTURA A 1º VISTA:

El candidato tendrá un tiempo aproximado de cinco minutos, con su instrumento, para observar las dificultades previamente a interpretar, con la mayor calidad técnica posible, un fragmento de entre 20 a 30 compases. El fragmento será facilitado por el tribunal y estará adecuado a las dificultades correspondientes a este nivel pudiendo incluir los siguientes contenidos:

#### Contenidos melódico/armónicos:

Melodía en el registro comprendido entre el do1 y el do4; con un diseño que podría incluir semicorcheas, tresillos, 3as, 8as...; con articulaciones en ligado y picado (2 ligadas/2 picadas, 1 picada/3 ligadas etc.); y con armadura de hasta 4 alteraciones.

### Contenidos rítmico/dinámicos:

Compases de 2/4, 3/4, 4/4, 6/8, 3/8, en un tiempo de aprox. 72 la negra/negra con puntillo, con posibles cambios agógicos (accel. /rit.) y dinámicos (rango de *pp* a *ff*).

## 2. INTERPRETACIÓN

---

### OBRAS

El candidato o candidata interpretará dos obras de entre tres de diferentes estilos, a elección del tribunal.

Obras orientativas:

Bach, J. S.:	Sonatas DoM, BWV 1033.
Vivaldi A.:	Concierto Op. X nº 2 “La Noite”
Pergolesi G. B.:	Concierto Sol M.
Telemann, G. F.:	Fantasías para flauta sola.
Quantz, J. J.:	Concierto Sol M.
Stamitz, K.:	Concierto Sol M.
Ibert, J.:	Histoires (Le petit âne blanc, La meneuse des tortues d’or,...).
Joplin, S.:	Ragtimes (Original Rags 1899, The Entertainer, EliteSyncop).

## 3. CRITERIOS DE EVALUACIÓN

---

- Conservar en todo momento una posición corporal equilibrada y relajada que proporcione estabilidad y seguridad.
- Controlar las fases de la respiración, así como la velocidad y presión de la columna de aire.
- Controlar la emisión, presión y cantidad de soplo, así como el dominio de los esfuerzos musculares necesarios en la ejecución instrumental.
- Dominar el empleo del vibrato y de los diversos recursos necesarios para la obtención de un sonido afinado, de calidad tímbrica y concordante con la música a interpretar.
- Demostrar un dominio en la ejecución, tanto a nivel técnico como interpretativo, correspondiente al nivel exigido.

## 4. CRITERIO DE CALIFICACIÓN

---

- Escalas: 1 punto
- Lectura: 2 puntos
- Estudio: 3 puntos
- Obras: 2 + 2 puntos



## CUARTO CURSO

### 1. EJERCICIOS TÉCNICOS

#### 1.1. ESCALAS

El candidato o candidata ejecutará una escala, un arpegio y un ejercicio de intervalos de 3ª a elección del tribunal, de entre seis que presente, con las siguientes características:

Escalas y arpegios hasta 7 alteraciones.

Modelo de escalas: Taffanel y Gaubert (*17 Grands Exercices Journaliers*): Nº4.

Modelos de arpegios: M.Moyse (*Exercices Journaliers*).Tríadas-ejercicio C.

Modelo de intervalos de 3ª: M.Moyse (*Exercices Journaliers*).Terceras-ejercicio E.

Ligado, picado simple, doble y triple picado.

#### 1.2. ESTUDIOS

El candidato o candidata presentará dos estudios e interpretará uno a elección del tribunal.

Estudios orientativos:

Kohler, E.: Estudios Op.33 vol.2 (8-12).

Kohler, E.: Estudios románticos Op.66

Sem.Val. fl.: Flautissim vol. 3

#### 1.3. LECTURA A 1º VISTA:

El candidato tendrá un tiempo aproximado de cinco minutos, con su instrumento, para observar las dificultades previamente a interpretar, con la mayor calidad técnica posible, un fragmento de entre 20 a 30 compases. El fragmento será facilitado por el tribunal y estará adecuado a las dificultades correspondientes a este nivel pudiendo incluir los siguientes contenidos:

Contenidos melódico/armónicos:

Melodía en el registro comprendido entre el do1 y el do4; con un diseño que podría incluir semicorcheas, tresillos, 3as, 8as...; con articulaciones en ligado y picado (2 ligadas/2 picadas, 1 picada/3 ligadas, etc.); y con armadura de hasta 4 alteraciones.

Contenidos rítmico/dinámicos:

Compases de 2/4, 3/4, 4/4, 6/8, 3/8, en un tiempo de aprox. 80 la negra/negra con puntillo, con posibles cambios agógicos (accel. /rit.) y dinámicos (rango de *pp* a *ff*).

## 2. INTERPRETACIÓN

---

### OBRAS

El candidato o candidata interpretará dos obras de entre tres de diferentes estilos, a elección del tribunal.

Obras orientativas:

Bach, J. S.:	Sonatas sol m-BWV 1020, Mib M-BWV 1031.
Vivaldi A.:	Concierto Op. X nº 3 "Il Gardellino"
Devienne, F.:	Concierto Re M
Doppler, A. F.:	Nocturne, Berceuse
Schumann, R.:	Romanzas
Honnegger, A.:	Danse de la Chèvre

## 3. CRITERIOS DE EVALUACIÓN

---

- Conservar en todo momento una posición corporal equilibrada y relajada que proporcione estabilidad y seguridad.
- Dominar el proceso respiratorio, así como el empleo del diafragma y de los músculos que intervienen en la presión y cantidad de sople.
- Controlar los músculos faciales que intervienen en la embocadura para conseguir una buena emisión del sonido, sin crispaciones.
- Dominar el empleo del vibrato y de los diversos recursos necesarios para la obtención de un sonido afinado, de calidad tímbrica y concordante con la música a interpretar.
- Demostrar un dominio en la ejecución, tanto a nivel técnico como interpretativo, correspondiente al nivel exigido.

[10]

## 4. CRITERIO DE CALIFICACIÓN

---

- Escalas: 1 punto
- Lectura: 2 puntos
- Estudio: 3 puntos
- Obras: 2 + 2 puntos

## QUINTO CURSO

### 1. EJERCICIOS TÉCNICOS

#### 1.1. ESCALAS

El candidato o candidata ejecutará una escala, un arpegio y un ejercicio de intervalos de 3ª o 4ª a elección del tribunal, de entre seis que presente, con las siguientes características:

Escalas, arpegios e intervalos hasta 7 alteraciones.

Modelo de escalas: Taffanel y Gaubert (*17 Grands Exercices Journaliers*): Nº4.

Modelos de arpegios: M.Moyse (*Exercices Journaliers*).Tríadas-ejercicio C.

Modelo de intervalos de 3ª: M.Moyse (*Exercices Journaliers*).Terceras-ejercicio E.

Modelo de intervalos de 4ª: M.Moyse (*Exercices Journaliers*).Cuartas-ejercicio I.

Ligado, picado simple, doble y triple picado.

#### 1.2. ESTUDIOS

El candidato o candidata presentará tres estudios e interpretará dos a elección del tribunal.

Estudios orientativos:

Andersen, J.: 26 pequeños caprichos Op.37.

Drouet L.: 25 estudios celebres.

Furstenau, A.: 26 ejercicios Op.107.

Sem.Val. fl.: Flautissim vol. 4

#### 1.3. LECTURA A 1º VISTA:

El candidato tendrá un tiempo aproximado de cinco minutos, con su instrumento, para observar las dificultades previamente a interpretar, con la mayor calidad técnica posible, un fragmento de entre 20 a 30 compases. El fragmento será facilitado por el tribunal y estará adecuado a las dificultades correspondientes a este nivel pudiendo incluir los siguientes contenidos:

Contenidos melódico/armónicos:

Melodía en el registro comprendido entre el do1 y el do4; con un diseño que podría incluir semicorcheas, tresillos, quintillos, 3as, 4as, 8as...; con articulaciones en ligado y picado (2 ligadas/2 picadas, 1 picada/3 ligadas, doble p. etc.); y con armadura de hasta 4 alteraciones.

### Contenidos rítmico/dinámicos:

Compases de 2/4, 3/4, 4/4, 6/8, 3/8, 12/8, en un tiempo de aprox. 88 la negra/negra con puntillo, con posibles cambios agógicos (accel. /rit., etc.) y dinámicos (rango de *pp* a *ff*, cresc., dim., etc.).

## 2. INTERPRETACIÓN

---

### OBRAS

El candidato o candidata interpretará dos obras de entre tres de diferentes estilos, a elección del tribunal.

Obras orientativas:

Bach, J. S.:	Sonatas La M-BWV 1032, Mi M-BWV 1035.
Mozart, W. A.:	Sonatas Fa M, Do M.
Doppler, A. F.:	Mazurca
Reinecke, K.:	Ballada
Kuhlau, F.:	3 Fantasías
Chopin, F.:	Variaciones sobre un tema de Rossini
Donjon, J.:	Offertoire Op. 12
Genin P. A.:	Carnaval de Venecia
Camus, P.:	Chanson et Badinerie
Mouquet, J.:	La Flûte de Pan Op.15
Gurbindo J. F.:	Sonatina
Costa, E.:	Tempo de Huida

## 3. CRITERIOS DE EVALUACIÓN

---

- Conservar en todo momento una posición corporal equilibrada y relajada que proporcione estabilidad y seguridad.
- Mostrar un control y coordinación de las diferentes partes del cuerpo que intervienen en la ejecución instrumental.
- Dominar el proceso respiratorio, así como el empleo del diafragma y de los músculos que intervienen en la presión y cantidad de soplo.
- No mostrar crispaciones a la hora de tocar (cara, labios, lengua, garganta, dedos, manos, brazos,...).

- Demostrar capacidad de control sobre: afinación, ritmo, calidad sonora, vibrato, diversidad de colores y timbres sonoros, fraseo, tipo de respiraciones, dinámicas, articulaciones, estilo,...
- Demostrar un dominio en la ejecución, tanto a nivel técnico como interpretativo, correspondiente al nivel exigido.

#### 4. CRITERIO DE CALIFICACIÓN

---

- Escalas: 1 punto
- Lectura: 2 puntos
- Estudio: 1,5 + 1,5 puntos
- Obras: 2 + 2 puntos

SEXTO CURSO

## 1. EJERCICIOS TÉCNICOS

### 1.1. ESCALAS

El candidato o candidata ejecutará una escala, un arpegio y un ejercicio de intervalos de 3ª, 4ª o 6ª a elección del tribunal, de entre seis que presente, con las siguientes características:

Escalas, arpegios e intervalos hasta 7 alteraciones.

Modelo de escalas: Taffanel y Gaubert (*17 Grands Exercices Journaliers*): Nº4.

Modelos de arpegios: M. Moysé (*Exercices Journaliers*). Tríadas-ejercicio C.

Modelo de intervalos de 3ª: M. Moysé (*Exercices Journaliers*). Terceras-ejercicio E.

Modelo de intervalos de 4ª: M. Moysé (*Exercices Journaliers*). Cuartas-ejercicio I.

Modelo de intervalos de 6ª: M. Moysé (*Exercices Journaliers*). Sextas-ejercicio M.

Ligado, picado simple, doble y triple picado

### 1.2. ESTUDIOS

El candidato o candidata presentará tres estudios e interpretará dos a elección del tribunal.

Estudios orientativos:

Boehm, T.: 24 Estudios, Op. 37.

Sem. Val. fl.: Flautissim vol. 5

### 1.3. LECTURA A 1º VISTA:

El candidato tendrá un tiempo aproximado de cinco minutos, con su instrumento, para observar las dificultades previamente a interpretar, con la mayor calidad técnica posible, un fragmento de entre 20 a 30 compases. El fragmento será facilitado por el tribunal y estará adecuado a las dificultades correspondientes a este nivel pudiendo incluir los siguientes contenidos:

Contenidos melódico/armónicos:

Melodía en el registro comprendido entre el do1 y el do4; con un diseño que podría incluir semicorcheas, tresillos, quintillos, 3as, 4as, 8as...; con articulaciones en ligado y picado (2 ligadas/2 picadas, 1 picada/3 ligadas, doble p. etc.); y con armadura de hasta 5 alteraciones.

Contenidos rítmico/dinámicos:

Compases de 2/4, 3/4, 4/4, 6/8, 3/8, 12/8, etc. en un tiempo de aprox. 96 la negra/negra con puntillo, con posibles cambios agógicos (accel. /rit., etc.) y dinámicos (rango de *pp* a *ff*, *cresc.*, *dim.*, etc.).

## 2. INTERPRETACIÓN

---

### OBRAS

El candidato o candidata interpretará dos obras de entre tres de diferentes estilos, a elección del tribunal.

Obras orientativas:

Bach, J.S.:	Sonatas Si m-BWV 1030, mi m-BWV 1034, la m-BWV 1013
Bach, C. Ph.:	Sonata "Hamburguer"
Mozart, W.A.:	Concierto Sol M. K 313
Devienne, F.:	Concierto Mi M
Doppler, A. F.:	Fantasia Pastoral húngara
Ciardi, C.:	Carnaval Ruso
Reinecke, K.:	Sonata
Fauré, G.:	Fantasia Op. 79
Enescu, G.:	Cantabile et Presto
Godard, B.:	Suite op.16
Roussel, A.:	Joueurs de Flûte
Ibert, J.:	Pièce
Hindemith, P.:	Sonata
Milhaud, D.:	Sonata
Iturralde, P.:	Pequeña Czarda
Piazzolla, A.:	Tango Etudes (3)
Bolling, C.:	Suite para Flauta



### 3. CRITERIOS DE EVALUACIÓN

---

- Conservar en todo momento una posición corporal equilibrada y relajada que proporcione estabilidad y seguridad.
- Mostrar un control y coordinación de las diferentes partes del cuerpo que intervienen en la ejecución instrumental.
- Dominar el proceso respiratorio, así como el empleo del diafragma y de los músculos que intervienen en la presión y cantidad de soplo.
- No mostrar crispaciones a la hora de tocar (cara, labios, lengua, garganta, dedos, manos, brazos,...).
- Demostrar capacidad de control sobre: afinación, ritmo, calidad sonora, vibrato, diversidad de colores y timbres sonoros, fraseo, tipo de respiraciones, dinámicas, articulaciones, estilo,....
- Demostrar un dominio en la ejecución, tanto a nivel técnico como interpretativo, correspondiente al nivel exigido.

### 4. CRITERIO DE CALIFICACIÓN

---

- Escalas: 1 punto
- Lectura: 2 puntos
- Estudio: 1,5 + 1+5 puntos
- Obras: 2 + 2 puntos